

**T.C**  
**ŐAHİNBEBY KAYMAKAMLIĐI**  
**CEVİZLİ İLKOKULU-ORTAOKULU**  
**MÜDÜRLÜĐÜ**



**2024-2028**  
**STRATEJİK PLANI**

## SUNUŐ

Kapsamlı ve özgün bir alıŐmanın sonucu hazırlanan Stratejik Plan okulumuzun aęa uyumu ve gelişimi açısından tespit edilen ve ulaşılması gereken hedeflerin yönünü doęrultusunu ve tercihlerini kapsamaktadır. Katılımcı bir anlayıŐ ile oluşturulan Stratejik Plânın, okulumuzun eęitim yapısının daha da güçlendirilmesinde bir rehber olarak kullanılması amaçlanmaktadır.

Belirlenen stratejik amaçlar doęrultusunda hedefler güncellenmiş ve okulumuzun 2024-2028 yıllarına ait stratejik plânı hazırlanmıştır. Her bir yıllık uygulama için gelişim planı hazırlanmasına karar verilmiştir.

Bu planlama; 5018 sayılı Kamu Mali Yönetimi ve Kontrol Kanunu gereęi, Kamu kurumlarında stratejik planlamanın yapılması gereklilięi esasına dayanarak hazırlanmıştır. Zoru hemen başarırız, imkânsız başarmak zaman alır.

Okulumuza ait bu planın hazırlanmasında her türlü özveriyi gösteren ve sürecin tamamlanmasına katkıda bulunan idarecilerimize, stratejik planlama ekiplerimize, İlçe Milli Eğitim Müdürlüğümüz Strateji Geliştirme Bölümü çalışanlarına teşekkür ediyor, bu plânın başarıyla uygulanması ile okulumuzun başarısının daha da artacağına inanıyor, tüm personelimize başarılar diliyorum.

# İÇİNDEKİLER

SUNUŞ .....	2
İÇİNDEKİLER.....	3
BÖLÜM I: GİRİŞ VE PLAN HAZIRLIK SÜRECİ.....	5
BÖLÜM II: DURUM ANALİZİ.....	6
2.1. TARİHİ GELİŞİM.....	6
2.2. ORGANİZASYON YAPISI .....	7
2.2.1. Kuruluşun Yapısı .....	7
2.2.2. Komisyonlar .....	8
2.2.3 Görev Tanımları.....	8
2.3. YASAL YÜKÜMLÜLÜKLER VE MEVZUAT ANALİZİ.....	11
2.4. FAALİYET ALANLARI İLE ÜRÜN VE HİZMETLERİN BELİRLENMESİ.....	12
2.5. PAYDAŞ ANALİZİ.....	14
2.6. KURUM İÇİ ANALİZ.....	14
2.6.1. BEŞERİ KAYNAKLAR .....	14
2.6.2. TEKNOLOJİK KAYNAKLAR .....	20
2.6.3. MALİ DURUM.....	21
2.6.4. KURUM KÜLTÜRÜ.....	22
2.7. KURUM DIŞI ANALİZ.....	22
2.7.2. GZFT ANALİZİ .....	23
2.7.3 SORUN ANALİZİ .....	26
OKULUN MEVCUT DURUMU: TEMEL İSTATİSTİKLER .....	27
Okul Künyesi .....	27
BÖLÜM III: MİSYON, VİZYON VE TEMEL DEĞERLER .....	32
MİSYONUMUZ.....	32
VİZYONUMUZ.....	32
TEMEL DEĞERLERİMİZ .....	32
BÖLÜM IV: AMAÇ, HEDEF VE EYLEMLER.....	33
TEMA I: EĞİTİM VE ÖĞRETİME ERİŞİM .....	33
Stratejik Amaç 1: .....	33

<i>Stratejik Hedef 1.1. Plan dönemi sonuna kadar dezavantajlı gruplar başta olmak üzere, eğitim ve öğretimin her tür ve kademesinde katılım ve tamamlama oranlarını artırmak.....</i>	<i>33</i>
<b>TEMA II: EĞİTİM VE ÖĞRETİMDE KALİTENİN ARTIRILMASI.....</b>	<b>36</b>
<i>Stratejik Amaç 2: .....</i>	<i>36</i>
<i>Stratejik Hedef 2.1. Bütün bireylerin bedensel, ruhsal ve zihinsel gelişimlerine yönelik faaliyetlere katılım oranını ve öğrencilerin akademik başarı düzeylerini artırmak.....</i>	<i>36</i>
<b>TEMA III: KURUMSAL KAPASİTE.....</b>	<b>40</b>
<b>V. BÖLÜM: MALİYETLENDİRME.....</b>	<b>42</b>
<b>VI. BÖLÜM: İZLEME VE DEĞERLENDİRME.....</b>	<b>42</b>

## BÖLÜM I: GİRİŞ ve PLAN HAZIRLIK SÜRECİ

2024-2028 dönemi stratejik plan hazırlanması süreci Üst Kurul ve Stratejik Plan Ekibinin oluşturulması ile başlamıştır. Ekip tarafından oluşturulan çalışma takvimi kapsamında ilk aşamada durum analizi çalışmaları yapılmış ve durum analizi aşamasında paydaşlarımızın plan sürecine aktif katılımını sağlamak üzere paydaş anketi, toplantı ve görüşmeler yapılmıştır.

Durum analizinin ardından geleceğe yönelim bölümüne geçilerek okulumuzun amaç, hedef, gösterge ve eylemleri belirlenmiştir. Çalışmaları yürüten ekip ve kurul bilgileri altta verilmiştir.

### STRATEJİK PLAN ÜST KURULU

Üst Kurul Bilgileri		Ekip Bilgileri	
Adı Soyadı	Unvanı	Adı Soyadı	Unvanı
Süleyman PAMUK	Okul Müdürü	Vedat TÜTER	Müdür Yardımcısı
Vedat TÜTER	Müdür Yardımcısı	Burcu EROSY	Sınıf Öğretmeni
Maide YALÇIN	Rehber Öğretmeni	Özcan ÖNKÜL	Matematik Öğretmeni
Tuğba Firdevs METİN	Müzik Öğretmeni	Şeyma KILINÇARSLAN	Fen Bilimleri Öğrt.
Oktay BAYINDIR	Okul Aile Birliği Başkanı	Çağatay BATUR	Sosyal Bilgiler Öğrt.
Akif YENER	Okul Aile Birliği Temsilcisi	Mustafa ŞAHAN	Gönüllü Veli

## BÖLÜM II: DURUM ANALİZİ

Durum analizi bölümünde okulumuzun mevcut durumu ortaya konularak neredeyiz sorusuna yanıt bulunmaya çalışılmıştır.

Bu kapsamda okulumuzun kısa tanıtımı, okul künyesi ve temel istatistikleri, paydaş analizi ve görüşleri ile okulumuzun Güçlü Zayıf Fırsat ve Tehditlerinin (GZFT) ele alındığı analize yer verilmiştir.

Stratejik planlama sürecinin ilk adımı olan durum analizi bölümünde, “neredeyiz” ve “kimiz” sorularına cevap aranmıştır. Kurumumuzun geleceğe yönelik amaç, hedef ve stratejilerini geliştirebilmek için, mevcut durumda hangi kaynaklara sahip olduğunu ya da hangi yönlerinin eksik olduğunu, kurumumuzun kontrolü dışındaki olumlu ya da olumsuz gelişmeleri değerlendirmek için durum analizi yöntemine başvurulmuştur.

### 2.1. Tarihi Gelişim

Okulumuz Eğitim-Öğretime ilk defa Osmanlı İmparatorluğu döneminde 1909 yılında başlamıştır. O tarihte Ayıntap Sancağında İmparatorlukça açılan 4 büyük modern okuldan biri konumunda idi. Okulumuzun ilk öğretmeni Antep Savunma Subaylarından LOHANLIZADE MUSTAFA NUREDDİN'dir.

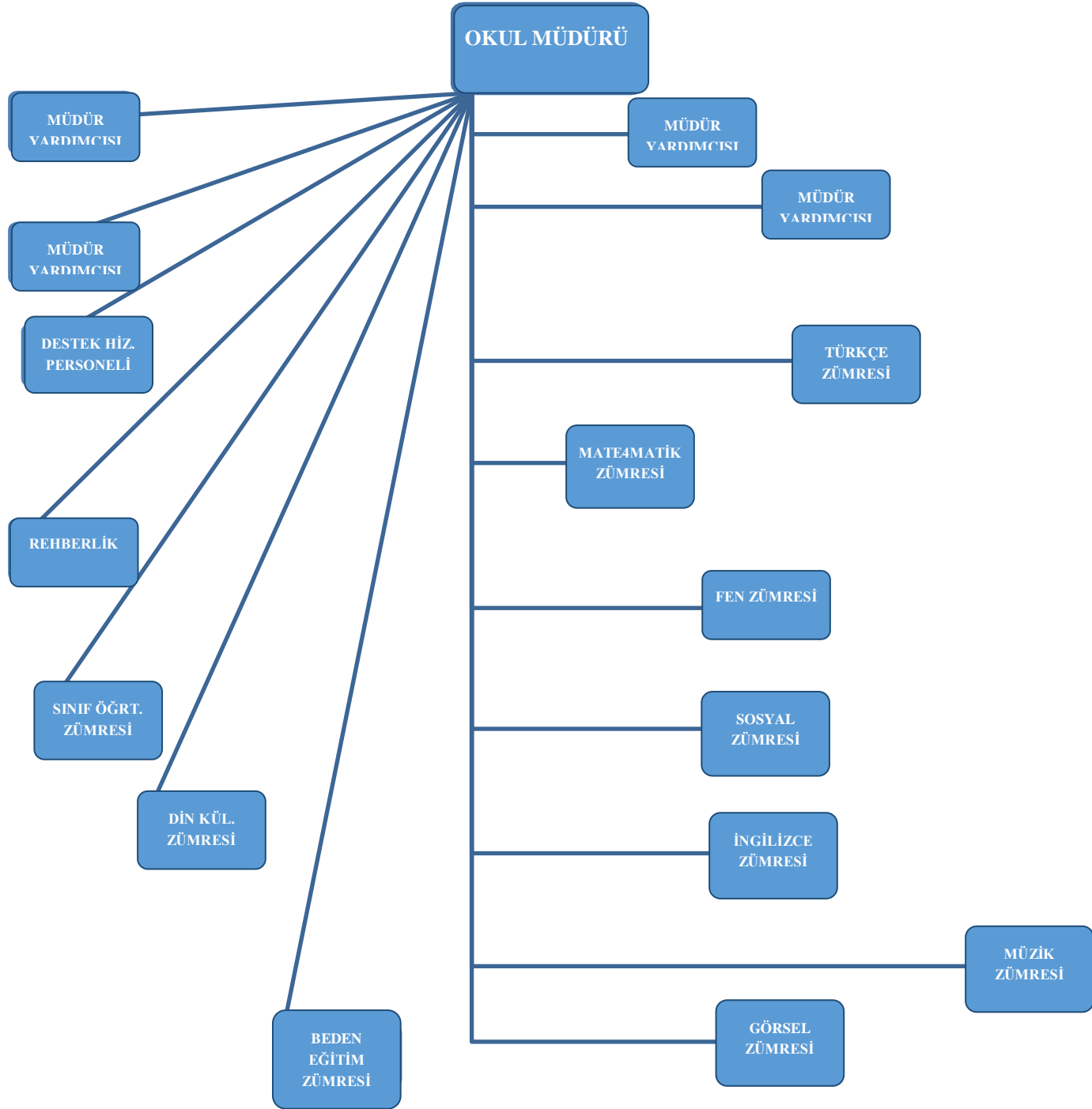
1949 yılında beş sınıflı ilkokul olarak köy içerisinde çeşitli kerpiç binalarda eğitim öğretim verildikten sonra 1960 yılında PINAR mevkiindeki binada eğitime devam edilmiş, 1974 yılında HARMAN mevkiine 3 derslikli ortaokul faaliyete geçmiş; 1982 yılında HARMAN mevkiine 5 derslikli ilkokul binası yapılarak buraya taşınmıştır. 1989 yılında Ortaokul ve İlkokul birleştirilerek 5+3 eğitim sistemi ile eğitim veren CEVİZLİ İLKÖĞRETİM OKULU adı ile eğitim vermeye devam etmiştir. 14 Şubat 2000 tarihinde ise ÇAM DERESİ mevkiinde şimdiki eğitim verdiğimiz, 32 derslikli H Tıp Proje olan ve gayet modern bir şekilde donatılmış olan yeni okul binamıza taşındık. 2012 yılında 4+4+4 eğitim sistemine geçilmesi ile okulumuz aynı bina içerisinde İlkokul ve Ortaokul olarak eğitim vermeye devam etmektedir.

Okulumuzdan mezun olanlar arasında üç üniversite öğretim görevlisi, bir bakan, pek çok daire amiri mevcuttur.

## 2.2. Organizasyon Yapısı

### 2.2.1. Kuruluşun Yapısı

Cevizli İlk/Ortaokulu Müdürlüğü'ne bağlı bölümlerin yer aldığı birimlerin listesi aşağıda verilmiştir.



## 2.2.2. Komisyonlar

Cevizli İlk/Ortaokulu'nda kurulmuş olan kurul ve komisyonlar Tablo 1'de gösterilmiştir.

Görevle İlgili Bölüm, Birim, Kurul/Komisyon Adı	Görevler	Görevle İlgili İşbirliği (Paydaşlar)	Hedef Kitle
Muayene ve teslim alma komisyon	Ürün ve hizmet nitelik ve niceliğini kontrol eder	Okul personeli	Okul
Okul Aile Birliği	Okul veli işbirliğini yapar. Ekonomik işleri yürütür.	Veliler ve Personel	Veli Personel
Öğretmenler kurulu	Eğitim öğretim işleyişini belirler	Okul personeli	Öğrenci Veli
Stratejik Plan Komisyonu	Okul stratejik planını hazırlar	Okul personeli	Müşteri Yararlanan
Öğrenci davranışlarını değerlendirme Kurulu	Öğrencilerin davranışlarını kontrol altında tutabilmek için kararlar alan komisyondur	Okul personeli	Öğrenci Veli
Satın alma komisyonu	Ürün ve hizmet alımını gerçekleştirir	Okul personeli	Okul
Psikolojik danışma ve rehberlik hizmetleri yürütme komisyonu	Öğrencilerin problemlerine ve ihtiyaçlarına göre yapılması gereken rehberlik faaliyetlerini planlar	Rehber Öğretmen Öğretmenler İdare	Öğrenci Veli

## 2.2.3 Görev Tanımları

- **Okul Müdürü**
  - ✓ Eğitim-öğretim ve yönetim görevlerini kanun, tüzük, yönetmelik, yönerge, genelge, emir, çalışma plan ve programlarına uygun olarak yürütür.
  - ✓ Personelin iş bölümünü yapar ve yazılı olarak bildirir.
  - ✓ Öğretim programları ile ilgili kaynakların bulundurulmasını sağlar.
  - ✓ İş ve işleyişle ilgili toplantılarda alınan kararları onaylayarak uygulamaya koyar ve sonuçları hakkında amirlerini bilgilendirir.
  - ✓ Kaynakların etkin ve verimli kullanılmasını sağlar, ihtiyaçları belirleyip gerekli



ödenek ve kaynakları temin eder, ilgili mevzuata göre ihale iş ve işlemlerini yaptırır, Lise imkânlarıyla temin edilemeyen ihtiyaçları ilgili birimlere bildirir.

- ✓ Eğitim-öğretimle ilgili yayın, yazılım, doküman ve benzerlerinin geliştirilmesini, üretilmesini, temin edilmesini, yayımlanmasını ve ulaştırılmasını sağlar.
- ✓ Hizmetlerin yerine getirilmesi ve geliştirilmesi çalışmalarını yürütür, ulusal ve uluslararası alandaki gelişmeleri takip eder, değerlendirir ve önerilerde bulunur.
- ✓ Düzen ve disiplinle ilgili her türlü önlemi alır, alınan kararları zamanında ve etkili bir şekilde uygular, personelin özlük ve disiplin ile ilgili iş ve işlemleri mevzuatına göre yürütür.
- ✓ Çalışma takvimini hazırlar, uygulamaya koyar, takip ve denetimini yapar.
- ✓ Bina, tesis ve araç gerecinin düzeni, temizliği, bakımı ile kullanılabilir durumda bulundurulmasını, kullanılmasını ve korunmasını sağlar.
- ✓ Tasdikname, öğrenim belgesi ve benzeri belgeleri onaylar.
- ✓ Yıllara göre akademik başarıyı takip ederek sonuçlarını değerlendirir ve bunlardan yararlanır.
- ✓ İzinli veya görevli olarak ayrılırken müdür vekilliğini yapacak kişiyi önerir
- ✓ Adli ve idari yargı ile ilgili iş ve işlemleri yürütür.
- ✓ Açık öğretim bürolarıyla koordineyi sağlar.
- ✓ Amirlerince verilen diğer görevleri yapar.

#### • **Müdür Yardımcısı**

- ✓ Kayıt-kabul, nakil ve geçişlerle ilgili iş ve işlemlerin yürütülmesini koordine eder.
- ✓ Toplantılarla ilgili iş ve işlemleri yapar.
- ✓ Sınavlarla ilgili iş ve işlemlerin yürütülmesini sağlar.
- ✓ Müdür yardımcılarının görevlerini uyumlu bir şekilde yürütmesini koordine eder, aksayan konularda önlem alır ve durumu müdüre bildirir.
- ✓ Öğretmen ve diğer personelin görevlerine devamlarını yakından izler ve çalışmaları hakkında müdüre bilgi verir, bunlarla ilgili iş ve işlemleri yapar.
- ✓ Bina, tesis ve araç-gerecinin düzeni, temizliği, bakımı ile kullanılabilir durumda bulundurulması ve korunmasını sağlar.
- ✓ Müdürün ita amiri olması durumunda, tahakkuk memurluğu görevini yapar.
- ✓ Muayene-kabul komisyonu ile sayım komisyonuna başkanlık eder, bu konulardaki işlemleri mevzuatına göre yürütür.
- ✓ Bilişim teknolojilerinden ve iletişim araçlarından yararlanarak yazışmaların mevzuatına göre yürütülmesini ve gerekli defter, dosya ve çizelgelerin tutulmasını sağlar.
- ✓ Yazışma, evrak kayıt ve havale işlemlerinin kurallarına uygun olarak yürütülmesini, istatistik ve diğer cetvellerin hazırlanmasını, gerekli defter, dosya ve çizelgelerin tutulmasını sağlar.
- ✓ Her türlü tebligat işlemini mevzuatına uygun olarak gerçekleştirir.

- ✓ Amirlerce verilen diđer görevleri yapar.
- ✓ Görevli olduđu birim ya da birimlerle ilgili tüm iş ve işlemlerin koordinesini sağlar. Görülen aksaklık ve eksiklikleri müdür başyardımcısı ya da müdüre bildirir.
- ✓ Biriminin yaptıđı iş ve işlemlerden diđer birimleri bilgilendirir, görüş alış-verişinde bulunur.
- ✓ Toplantı, tören, gezi, inceleme ve benzeri etkinliklere ilişkin iş ve işlemleri yapar.
- ✓ Bina, tesis ve araç-gerecinin düzeni, temizliđi, bakımı ile kullanılabilir durumda bulundurulmasını ve korunmasını sağlar.
- ✓ Öğrenim belgesi, tasdikname, diploma ve diđer belgeleri düzenleyerek müdür ile birlikte imzalar.
- ✓ Görevlendirildiđi komisyon ve birimlere başkanlık eder.
- ✓ Ayniyat, demirbaş ve hesap işlerinin yürütülmesini sağlar.
- ✓ Personelinin devam durumunu kontrol eder, izin belgelerini ve hasta sevklerini paraflar.

#### • Öğretmenler

- ✓ İlkokulda dersler sınıf öğretmenleri ve Ortaokullarda dersler branş öğretmenleri tarafından okutulur.
- ✓ Öğretmenler, kendilerine verilen sınıfın veya şubenin derslerini, programda belirtilen esaslara göre plânlamak, okutmak, bunlarla ilgili uygulama ve deneyleri yapmak, ders dışında okulun eğitim-öğretim ve yönetim işlerine etkin bir biçimde katılmak ve bu konularda kanun, yönetmelik ve emirlerde belirtilen görevleri yerine getirmekle yükümlüdürler.
- ✓ Okulun bina ve tesisleri ile öğrenci mevcudu, yatılı-gündüzlü, normal veya ikili öğretim gibi durumları göz önünde bulundurularak okul müdürlüğüne düzenlenen nöbet çizelgesine göre öğretmenlerin, normal öğretim yapan okullarda gün süresince, ikili öğretim yapan okullarda ise kendi devresinde nöbet tutmaları sağlanır.
- ✓ Yönetici ve öğretmenler; Resmî Gazete, Tebliğler Dergisi, genelge ve duyurulardan elektronik ortamda yayımlananları Bakanlığın web sayfasından takip eder.
- ✓ Elektronik ortamda yayımlanmayanları ise okur, ilgili yeri imzalar ve uygularlar.
- ✓ Öğretmenler dersleri ile ilgili araç-gereç, laboratuvar ve işliklerdeki eşyayı, okul kütüphanesindeki kitapları korur ve iyi kullanılmasını sağlarlar.

#### • Yardımcı Hizmetler

Yardımcı hizmetler sınıfı personeli, okul yönetimince yapılacak planlama ve iş bölümüne göre her türlü yazı ve dosyayı dağıtmak ve toplamak. Müracaat sahiplerini karşılamak ve yol göstermek, hizmet yerlerini temizlemek, aydınlatma ve ısıtma yerlerinde çalışmak, nöbet tutmak, okula getirilen ve çıkarılan

### 2.3. Yasal Yükümlülükler ve Mevzuat Analizi

Tablo 2. Yasal Yükümlülükler ve Mevzuat Analizi

SIRA NO	REFERANS KAYNAĞININ ADI
1	657 Sayılı Devlet Memurları Kanunu
2	1739 Sayılı Milli Eğitim Temel Kanunu
3	Millî Eğitim Bakanlığı İlköğretim Kurumları Yönetmeliği
4	Millî Eğitim Bakanlığı Okul-Aile Birliği Yönetmeliği
5	Millî Eğitim Bakanlığı Rehberlik ve Psikolojik Danışma Hizmetleri Yönetmeliği
6	Millî Eğitim Bakanlığına Bağlı Okul Öğrencilerinin Kılık ve Kıyafetlerine Dair Yönetmelik
7	Millî Eğitim Bakanlığı Okul Öncesi Eğitim Kurumları Yönetmeliği
8	Millî Eğitim Bakanlığı Okul Servis Araçları Hizmet Yönetmeliği
9	5018 yılı Kamu Mali Yönetimi ve Kontrol Kanunu
10	Millî Eğitim Bakanlığı Eğitim Kurumları Yöneticileri Atama ve Yer Değiştirme Yönetmeliği
11	MEB 2015-2019 Stratejik Planı
12	Millî Eğitim Bakanlığı Personeline Başarı, Üstün Başarı Belgesi ve Ödül Verilmesine Dair Yönerge
13	Millî Eğitim Bakanlığı Personelinin Görevde Yükselme, Unvan Değişikliği ve Yer Değiştirme Suretiyle Atanması Hakkında Yönetmelik
14	Millî Eğitim Bakanlığı İlköğretim Ve Orta Öğretim Kurumları Sosyal Etkinlikler Yönetmeliği

## 2.4. Faaliyet Alanları ile Ürün ve Hizmetlerin Belirlenmesi

Aşağıdaki bölümde Cevizli İlk/Ortaokulu'nun görev alanları hakkında özet bilgiler verilmiştir. Mevzuattan doğan faaliyet alanları ile ilgili ayrıntılı bilgiler listelenmiştir.

**Tablo 3. Faaliyet Alanları**

FAALİYET ALANI: EĞİTİM	FAALİYET ALANI: YÖNETİM İŞLERİ
<b>Hizmet-1 Rehberlik Hizmetleri</b> <ul style="list-style-type: none"> <li>✓ Veli</li> <li>✓ Öğrenci</li> <li>✓ Öğretmen</li> </ul>	<b>Hizmet-1 Öğrenci İşleri Hizmeti</b> <ul style="list-style-type: none"> <li>✓ Kayıt- Nakil İşleri</li> <li>✓ Devam-Devamsızlık</li> <li>✓ Sınıf Geçme Vb</li> <li>✓ Öğrenim Belgesi/Diploma Kayıt Örneği.</li> </ul>
<b>Hizmet-2 Sosyal-Kültürel Etkinlikler</b> <ul style="list-style-type: none"> <li>✓ Okul İçi Yarışmalar</li> <li>✓ Koro</li> <li>✓ Ritim Çalışmaları</li> </ul>	<b>Hizmet-2 Öğretmen İşleri Hizmeti</b> <ul style="list-style-type: none"> <li>✓ Derece/Kademe Terfi</li> <li>✓ Hizmet İçi Eğitim</li> <li>✓ Özlük Hakları</li> <li>✓ Maaş Ve EkDers</li> </ul>
<b>Hizmet-3 Spor Etkinlikleri</b> <ul style="list-style-type: none"> <li>✓ Futbol,</li> <li>✓ Basketbol</li> <li>✓ Atletizm</li> </ul>	<b>Hizmet-3Okul İşleri Hizmeti</b> <ul style="list-style-type: none"> <li>✓ Tamirat Ve Tadilat</li> <li>✓ Boyama</li> <li>✓ Elektrik Ve Su</li> <li>✓ İnternet Bilişim</li> </ul>
<b>FAALİYET ALANI: ÖĞRETİM</b>	
<b>Hizmet-1 Müfredatın İşlenmesi</b>	
<ul style="list-style-type: none"> <li>✓ Öğrenci</li> <li>✓ Öğretmen</li> <li>✓ Veliler</li> </ul>	

<ul style="list-style-type: none"> <li>✓ Yetiştirme</li> <li>✓ Hazırlama</li> </ul>	<b>Hizmet-2 Kurslar</b>
<ul style="list-style-type: none"> <li>✓ AB Projeleri</li> <li>✓ Sosyal Projeler</li> <li>✓ Fen Projeleri</li> <li>✓ Sodes Projeleri</li> </ul>	<b>Hizmet- 3 Proje Çalışmaları</b>

**Tablo 4. Ürün ve Hizmetler**

HİZMET	TÜRÜ
Öğrenci Kayıt, Kabul Ve Devam İşleri	Eğitim Hizmetleri
Öğrenci Başarısının Değerlendirilmesi	Öğretim Hizmetleri
Sınav İşleri	Toplum Hizmetleri
Sınıf Geçme İşleri	Kulüp Çalışmaları
Öğrenim Belgesi Düzenleme İşleri	Diploma
Personel İşleri	Sosyal, Kültürel Ve Sportif Etkinlikler
Öğrenci Davranışlarının Değerlendirilmesi	Aile Danışmanlık Ve Rehberlik Hizmetleri
Öğrenci Sağlığı Ve Güvenliği	Sivil Savunma Hizmetleri
Okul Çevre İlişkileri	Bilimsel Vs. Araştırmalar
Rehberlik	Yaygın Eğitim
Proje Çalışmaları	Mezunlar (Öğrenci)

## 2.5. Paydaş Analizi

Cevizli İlk/Ortaokulu Müdürlüğü'nün, eğitim öğretim hayatı boyunca işbirliği yapmak durumunda olduğu kurum ve kişiler paydaşlar olarak belirlenmiş; bu paydaşlar stratejik önemlerine ve sunulan hizmetten yararlanma durumlarına göre iç ve dış paydaşlar olarak sınıflandırılmışlardır. Paydaşlarımızın kurumumuz ile ilgili görüşleri alınırken, yüz yüze mülakat, toplantı ve anket yöntemlerinden faydalanılmış, değerlendirme ve analizler buna göre yapılmıştır.

## 2.6. Kurum İçi Analiz

Cevizli İlk/Ortaokulu Müdürlüğü'ne ait beşeri (kuruluş personeli sayısı ve dağılımı, personelin eğitim düzeyi ve yetkinliği), teknolojik ve mali kaynakları gösteren istatistiksel veriler, Stratejik Planlama Ekibi tarafından hazırlanıp tablo hâline getirilmiştir.

### 2.6.1. Beşeri Kaynaklar

Cevizli İlk/Ortaokulu Müdürlüğü'ne ait beşeri kaynakları (kuruluş personeli sayısı ve dağılımı, personelin eğitim düzeyi ve yetkinliği) gösterir istatistiki veriler 01.12.2023 tarihli Mebbis verilerinden faydalanılarak aşağıda tablo şeklinde gösterilmiştir.

**Tablo. 5 Mevcut Yönetici Sayısı**

No	Görevi	Erkek	Kadın	Toplam
1	Müdür	1	-	1
2	Müdür Yardımcısı	2	-	2

**Tablo. 6 Kurum Yöneticileri Eğitim Durumu**

Eğitim Düzeyi	2023 Yılı İtibari İle	
	Kişi Sayısı	%
Önlisans	-	-
Lisans	1	33,3
Yüksek Lisans	2	66,6

**Tablo 7. Mevcut Öğretmen Sayısı**

No	Branşı	Erkek	Kadın	Toplam
1	Rehber	-	1	1
2	Türkçe	1	1	2
3	Matematik	3	-	3
4	Fen ve Teknoloji	-	2	2
5	İngilizce	-	2	2
6	Din Kültürü ve Ahlak Bilgisi	1	-	1
7	Beden Eğitimi	1	-	1
8	Teknoloji Tasarım	-	-	0
9	Bilişim Teknolojileri	-	-	0
10	Sosyal Bilgiler	-	2	2
11	Görsel Sanatsal	-	1	1
12	Müzik	-	1	1
13	Sınıf Öğretmeni	4	4	8
14	Okul Öncesi Öğretmeni	-	1	1
TOPLAM		10	15	25

**Tablo 8. Öğretmenlerin Yaş İtibari ile Dağılımı**

Yaş Düzeyleri	2023 Yılı	
	Kişi Sayısı	%
20-30	12	46
30-40	10	38
40-50	4	15
50+...	0	0

**Tablo 9. Öğretmenlerin Hizmet Süreleri**

Hizmet Süreleri	2023 Yılı İtibari İle	
	Kişi Sayısı	%
1-3 Yıl	15	57
4-6 Yıl	4	15
7-10 Yıl	-	-
11-15 Yıl	5	19
16-20 Yıl	-	-
21+ üzeri	2	0,07

**Tablo 10. Mevcut Hizmetli/ Memur Sayısı**

NO	Görevi	Erkek	Kadın	Eğitim Durumu	Hizmet Yılı	Toplam
1	Memur	-	-	-	-	-
2	Hizmetli	2	-	İlkokul	12	2
3	Sözleşmeli İşçi	-	-	-	-	-
4	Güvenlik	-	-	-	-	-



**Tablo 11. Rehberlik Hizmetleri**

Psikolojik Danışman Norm Sayısı	Mevcut Kapasite		Mevcut Kapasite Kullanımı ve Performans						
	Görev Yapan Psikolojik Danışman Sayısı	İhtiyaç Duyulan Psikolojik Danışman Sayısı	Görüşme Odası Sayısı	Danışmanlık Hizmeti Alan			Rehberlik Hizmetleri İle İlgili Düzenlenen Eğitim/Paylaşım Toplantısı Vb. Faaliyet Sayısı		
				Öğrenci Sayısı	Öğretmen Sayısı	Veli Sayısı	Öğretmenlere Yönelik	Öğrencilere Yönelik	Velilere Yönelik
1	1	-	1	357	26	50	3	3	3

**Tablo 12. Fiziki Altyapı**

Fiziki Mekân	Var	Yok	Adedi
Öğretmen Çalışma Odası	X	-	1
Ekipman Odası	-	X	-
Kütüphane	X	-	1
Rehberlik Servisi	X	-	1
Resim Odası	X	-	1
Müzik Odası	X	-	1
Çok Amaçlı Salon	X	-	1
Teknoloji Tasarım Sınıfı	-	X	0

İş ve Teknik Atölyesi	-	X	0
Bilgisayar Laboratuvarı	X	-	1
Yemekhane	X	-	1
Spor Salonu	-	-	0
Otopark (Kapalı)	-	X	-
Spor Alanları	X	-	1
Kantin	-	X	0
Fen Bilgisi Laboratuvarı	X	-	2
Arşiv	X	-	1

**Tablo 13. Karşılaştırmalı Öğretmen/Öğrenci Durumu**

ÖĞRETMEN	ÖĞRENCİ		OKUL
	Öğrenci Sayısı	Toplam Öğrenci Sayısı	
Toplam Öğretmen Sayısı	Kız	Erkek	Öğretmen Başına Düşen Öğrenci Sayısı
26	171	186	14

**Tablo 14. Öğrenci Sayısı**

ÖĞRENCİ SAYISINA İLİŞKİN VERİLER						
	2021		2022		2023	
	Kız	Erkek	Kız	Erkek	Kız	Erkek
Öğrenci Sayısı	141	205	180	223	171	186

Tablo 15. Sınıf Mevcutları

Yıllara Göre Ortalama Sınıf Mevcutları		
2021	2022	2023
15,7	20,15	17,85

Tablo 16. Devamsızlık Nedeniyle Sınıf Tekrarı Yapan Öğrenci Sayısı

Devamsızlık Nedeni İle Sınıf Tekrarı Yapan Öğrenci Sayısı		
Öğretim Yılı	Toplam Öğrenci Sayısı	Sınıf Tekrarı Yapan Öğrenci Sayısı
2021–2022	346	11
2022–2023	403	11
2023–2024	357	0

Tablo 17. Yerleşim Alanı ve Derslikler

YERLEŞİM		
Toplam Alan (m2)	Bina Alanı (m2)	Bahçe alanı (m2)
8.000	7650	1350

## 2.6.2. Teknolojik Kaynaklar

Okulumuzun FİBER İnternet bağlantısı MEB tarafından sağlanmış olup ve tüm idarecilerin, rehber öğretmenlerin, öğretmenler odasının bilgisayar ve internet bağlantısı bulunmaktadır. Bunun yanında 2015-2016 Eğitim Öğretim yılı itibariyle okulumuza FATİH Projesi kapsamında etkileşimli tahtaların montajı yapılmıştır. Altyapı çalışmalarının tamamlanmasının ardından tahtalar tam kapasite kullanıma uygun hale gelmiştir. Tüm resmi yazışmalar, sınav ile ilgili işlemler, öğrencilerle ilgili işlemler(E-okul),muhasabe ile ilgili bazı işlemler, duyurular elektronik ortamda gerçekleşmektedir. Öğretmenlerin tayin işlemleri, maaş işlemleri artık tümüyle elektronik ortamda yapılmaktadır.

Tablo 18. Teknolojik Altyapı

<i>Araç-Gereçler</i>	<i>2023</i>
Bilgisayar	21
Yazıcı	4
Tarayıcı	0
Etkileşimli Tahta	31
Projeksiyon	2
Televizyon	2
İnternet bağlantısı	1
Fen Laboratuvarı	2
Bilgisayar Laboratuvarı	1
Fax	-
Video	-
DVD Player	-
Fotokopi makinesi	1
Kamera	28
Okul İnternet sitesi	2

### 2.6.3. Mali Durum

Okulumuzun mali kaynakları MEB ödenek sistemi ve yardımlardan ibarettir.

**Tablo 19. Okul Kaynakları**

Kaynaklar	2023
Okul aile Birliđi(Yardım)	-
Kantin Geliri	-
Dıř Kaynak/Projeler	-
Diđer	-
Fotokopi	-

**Tablo 20. Okul Gelir Gider**

YILLAR	2023
HARCAMA KALEMLERİ	GİDER
Temizlik	<b>37.038,00</b>
Küçük Onarım	<b>9.832,16</b>
Bilgisayar Harcamaları	-
Büro Harcamaları	-
Telefon	-
Yemek	-
Sosyal Faaliyetler	-
Kırtasiye	<b>17.784,74</b>
Vergi Harç Vs.	-
Güvenlik	<b>148.362,49</b>
<b>TOPLAM</b>	<b>213.017,39</b>

#### 2.6.4. Kurum Kültürü

Kurumumuzda kararlar, mevcut yönetmelik ve yasalar doğrultusunda alınmaktadır. Karar ve iletişim mekanizmalarında katılımcı bir ortam oluşturulmakta ve astların da karar alma süreçlerine katılımı sağlanmaktadır.

#### 2.7. Kurum Dışı Analiz

Cevizli İlk/Ortaokulu'nun etkinlik alanında başarılı ya da başarısız olmasını etkileyen iç ve dış faktörlerin etkisini ölçmek için yapılan PEST analizinde, ulusal ve uluslararası eğitim konularında yaşanan gelişmeler, kalkınma planları ve söz konusu planlarda yer alan amaç, ilke ve politikalar dikkate alınmıştır. PEST analizinde yer alan başlıklardan kurumun gelişmesine katkıda bulunanlar fırsat, kurumun gelişmesini etkilemesi muhtemel değişkenler ise tehdit olarak değerlendirilmiştir.

##### 2.7.1. PEST Analizi

<b>POLİTİK VE YASAL ETMENLER</b>	<b>EKONOMİK ÇEVRE DEĞİŞKENLERİ</b>
MEB KANUN VE YÖNETMELİKLER	ULUSAL VE YEREL EKONOMİK DURUM
HÜKÜMET POLİTİKALARI	DEVLETİN EĞİTİME AYIRDIĞI BÜTÇE
DEVLETİN TEMEL EĞİTİM YAKLAŞIMI	İŞGÜCÜ VE İŞSİZLİK
EĞİTİM TEŞKİLATININ YAPISI	YATIRIM VE MALİYET HESAPLARI
BÜROKRATİK İŞLEYİŞ	AB-SODES VB.PROJELER
AB ÜYELİK SÜRECİ	GELİR DAĞILIMI
<b>SOSYAL-KÜLTÜREL VE ÇEVRESEL DEĞİŞKENLERİ</b>	<b>TEKNOLOJİK ÇEVRE DEĞİŞKENLERİ</b>
OKULUN SOSYOKÜLTÜREL YAPISI	BİLGİSAYAR VE İNTERNET KULLANIM DÜZEYİ
AİLELERİN YAPISAL ÖZELLİKLERİ	KİTLE İLETİŞİM ARAÇLARI
TOPLUMUN VE BİREYİN EĞİLİMLERİ	ARAÇ GEREÇ DAĞILIMI
EKOLOJİK VE DOĞAL ÇEVRE DEĞİŞKENLERİ	E-DEVLET PROJESİ
	İLETİŞİM VE BİLİŞİM ÇAĞI

### 2.7.2. GZFT Analizi

Okulumuz Stratejik Planlama ekibi tarafından, geniş katılımlı toplantılar, yüz yüze mülakatlar ve anket çalışmaları (Google Form) yapılarak elde edilen veriler vasıtasıyla kurumumuzun GZFT analizi ortaya çıkarılmış ve analiz sonuçları önem derecesine göre paydaşlarımız tarafından sıralanarak aşağıdaki haline getirilmiştir.

<b>GÜÇLÜ YÖNLER</b>	<b>PUANI</b>	<b>HANGİ TEMAYA AİT OLDUĞU</b>
Dinamik ve genç bir eğitim kadrosuna sahip olması	17	-
Sınıf/şube başına düşen öğrenci sayısının az olması	10	-
Rehberlik servisinin aktif çalışması	24	-
Oyun alanlarının yeterli olması	18	-
Okul çevresinin dış tehditlere karşı güvenli bir yer olması	20	-
Yabancı uyruklu öğrenci sayısının az olması	10	-
Sosyal, kültürel ve sportif faaliyetlerin uygulanabilmesi	16	-
Öğrenci disiplin sorunlarının az olması	10	-
Teknolojik imkanlar açısından yeterli olması	8	-
Okul idaresi ile diyalogun olumlu bir havada olması	12	-
İdari iş ve işleyişin düzenli olması	15	-
Yönetici -Öğretmen – öğrenci iletişiminin güçlü olması	9	-

<b>ZAYIF YÖNLER</b>	<b>PUAN</b>	<b>HANGİ TEMAYA AİT OLDUĞU</b>
Parçalanmış aile çocukları ve veli ilgisizliği	7	-
Öğretmen ulaşım sorunu	18	-
Taşınmalı eğitim kapsamında eğitime erişimde sorunlar	14	-
Okulun fiziki olarak ısınma sorunu	13	-
Kantin olmaması	12	-
Yeterli sayıda yardımcı personel olmaması	18	-
Öğretmen sirkülasyonu sorunu	4	-
Velinin olumsuz yönde eğitime bakış açısı	20	-
Ortaöğretime yerleşmede pansiyon sorunu	18	-
Velilerin sosyo-ekonomik düzeylerinin yetersiz olması	25	-
<b>FIRSATLAR</b>	<b>PUAN</b>	<b>HANGİ TEMAYA AİT OLDUĞU</b>
Şehrin gelişmişlik düzeyi	25	-
Yerel yönetimlerin eğitime katkıları	22	-
✓ Okulun eğitim tarihinin köklü olması	13	-



Dođal yařam evresinde dođa ile i ie eđitim imkanları	14	-
✓ ✓ Sosyal ve kltrel faaliyetlerin yeterliliđi	10	-
✓ Gastronomi řehri olması	21	-
✓ Ortađretim ve Yksekđretim imkanlarının iyi olması	18	-
<b>TEHDİTLER</b>	<b>PUAN</b>	<b>HANGİ TEMAYA AİT OLDUĐU</b>
Mevsimsel ulařım sorunları	9	-
Yođun g alması	12	-
Tařımalı eđitim sistemi	15	-
Velilerde İnternet eriřiminin yetersiz olması	18	-
Devamsızlık sorunu	24	-
Dođal afetler ve salgın hastalıklar	17	-
Birleřtirilmiř sınıflı okullardan gelen đrencilerin akademik yetersizliđi	15	-
Sosyo-ekonomik sebeplerden dolayı bařarılı đrenci ailelerinin řehre g etmesi	10	-
Kız ocuklarının st kademelerdeki eđitime devam etmemesi etmesi	20	-

### 2.7.3 Sorun Analizi

Cevizli İlk/Ortaokulu Müdürlüğü'nün durum analizi ve yapılan anket çalışmaları ile ortaya koyduğu temel sorun alanları, GZFT analizi ve üst politika belgeleri analizi verilerinden faydalanılarak liste hâlinde tespit edilmiş, amaç ve hedefleri saptayabilmek adına belirli başlıklar altında gruplandırılmıştır.

Cevizli İlk/Ortaokulu Müdürlüğü Stratejik Planında aşağıdaki sorun alanları listesi yer almaktadır

- Eğitim ve Öğretime Erişimde, 3
  - Eğitim ve Öğretimde Kalitede, 4
  - Kurumsal Kapasitede, 3
- Olmak üzere toplam 10 sorun/gelişim alanı tespit edilmiştir.

#### Gelişim/Sorun Alanları Listesi

##### Eğitim ve Öğretime Erişim Gelişim/Sorun Alanları

- Öğretmen ulaşım sorunu
- Taşınmalı eğitim kapsamında eğitime erişimde sorunlar
- Ortaöğretime yerleşmede pansiyon sorunu

##### Eğitim ve Öğretimde Kalite Gelişim/Sorun Alanları

- Parçalanmış aile çocukları ve veli ilgisizliği
- Öğretmen sirkülasyonu
- Velinin olumsuz yönde eğitime bakış açısı
- Velilerin sosyo-ekonomik düzeylerinin yetersiz olması

##### Kurumsal kapasitede Gelişim/Sorun Alanları

- Okulun fiziki olarak ısınma sorunu
- Kantin olmaması
- Yeterli sayıda yardımcı personel olmaması

## Okulun Mevcut Durumu: Temel İstatistikler

### Okul Künyesi

Okulumuzun temel girdilerine ilişkin bilgiler altta yer alan okul künyesine ilişkin tabloda yer almaktadır.

#### Temel Bilgiler Tablosu- Okul Künyesi

İli: Gaziantep		İlçesi: Şahinbey			
Adres:	Cevizli Mah. Dr. Mehmet Berk Cad. No:9	Coğrafi Konum (link):	<a href="https://sahinbeycevizliilkokulu.meb.k12.tr/tema.php">https://sahinbeycevizliilkokulu.meb.k12.tr/tema.php</a>		
Telefon Numarası:	0(342) 478 10 31	Faks Numarası:			
e- Posta Adresi:	<a href="mailto:735250@meb.k12.tr">735250@meb.k12.tr</a> <a href="mailto:735249@meb.k12.tr">735249@meb.k12.tr</a>	Web sayfası adresi:	<a href="https://sahinbeycevizliortaokulu.meb.k12.tr">https://sahinbeycevizliortaokulu.meb.k12.tr</a>		
Kurum Kodu:	735249-735250	Öğretim Şekli:	Tam gün		
Okulun Hizmete Giriş Tarihi: 2000		Toplam Çalışan Sayısı:	30		
Öğrenci Sayısı:	Kız	171	Öğretmen Sayısı	Kadın	15
	Erkek	186		Erkek	10
	Toplam	357		Toplam	25
Derslik Başına Düşen Öğrenci Sayısı	:11	Şube Başına Düşen Öğrenci Sayısı	: 19		
Öğretmen Başına Düşen Öğrenci Sayısı	:13	Şube Başına 30'dan Fazla Öğrencisi Olan Şube Sayısı	: 0		
Öğrenci Başına Düşen Toplam Gider Miktarı	50 TL	Öğretmenlerin Kurumdaki Ortalama Görev Süresi	: 6		

## “ÖĞRETMEN GÖRÜŞ VE DEĞERLENDİRMELERİ” ANKET SONUÇLARI

Sıra No	MADDELER	KATILMA DERECEŚİ	
		PUAN ORTALAMASI	GENEL ORTALAMA
1	Okulumuzda alınan kararlar, çalışanların katılımıyla alınır.	4,78	4,76
2	Kurumdaki tüm duyurular çalışanlara zamanında iletilir.	4,89	
3	Her türlü ödüllendirmede adil olma, tarafsızlık ve objektiflik esastır.	4,89	
4	Kendimi, okulun değerli bir üyesi olarak görürüm.	4,78	
5	Çalıştığım okul bana kendimi geliştirme imkânı tanımaktadır.	4,67	
6	Okul, teknik araç ve gereç yönünden yeterli donanıma sahiptir.	4,67	
7	Okulda çalışanlara yönelik sosyal ve kültürel faaliyetler düzenlenir.	4,67	
8	Okulda öğretmenler arasında ayırım yapılmamaktadır.	4,67	
9	Okulumuzda yerelde ve toplum üzerinde olumlu etki bırakacak çalışmalar yapmaktadır.	4,56	
10	Yöneticilerimiz, yaratıcı ve yenilikçi düşüncelerin üretilmesini teşvik etmektedir.	4,78	
11	Yöneticiler, okulun vizyonunu, stratejilerini, iyileştirmeye açık alanlarını vs. çalışanlarla paylaşır.	4,89	
12	Okulumuzda sadece öğretmenlerin kullanımına tahsis edilmiş yerler yeterlidir.	4,78	
13	Alanıma ilişkin yenilik ve gelişmeleri takip eder ve kendimi güncellerim.	4,89	

**CEVİZLİ İLKOKULU ORTAOKULU MÜDÜRLÜĞÜ STRATEJİK PLANI (2024-2028)**  
**“ÖĞRENCİ GÖRÜŞ VE DEĞERLENDİRMELERİ” ANKET SONUÇLARI**

S i r a N o	MADDELER	KATILMA DERECEŚİ	
		PUAN ORTALAMASI	GENEL ORTALAMA
1	Öğretmenlerimle ihtiyaç duyduğumda rahatlıkla görüşebilirim.	4,60	4,49
2	Okul müdürü ile ihtiyaç duyduğumda rahatlıkla konuşabiliyorum.	4,57	
3	Okulun rehberlik servisinden yeterince yararlanabiliyorum.	4,45	
4	Okula ilettiğimiz öneri ve isteklerimiz dikkate alınır.	4,57	
5	Okulda kendimi güvende hissediyorum.	4,15	
6	Okulda öğrencilerle ilgili alınan kararlarda bizlerin görüşleri alınır.	4,44	
7	Öğretmenler yeniliğe açık olarak derslerin işlenişinde çeşitli yöntemler kullanmaktadır.	4,52	
8	Derslerde konuya göre uygun araç gereçler kullanılmaktadır.	4,50	
9	Teneffüslerde ihtiyaçlarımı giderebiliyorum.	4,69	
10	Okulun içi ve dışı temizdir.	4,55	
11	Okulun binası ve diğer fiziki mekânlar yeterlidir.	4,40	
12	Okul kantininde satılan malzemeler sağlıklı ve güvenlidir.	-----	
13	Okulumuzda yeterli miktarda sanatsal ve kültürel faaliyetler düzenlenmektedir.	4,48	

**CEVİZLİ İLKOKULU ORTAOKULU MÜDÜRLÜĞÜ STRATEJİK PLANI (2024-2028)**  
**“VELİ GÖRÜŞ VE DEĞERLENDİRMELERİ” ANKET SONUÇLARI**

Sıra No	MADDELER	KATILMA DERECEŚİ	
		PUAN ORTALAMASI	GENEL ORTALAMA
1	İhtiyaç duyduğumda okul çalışanlarıyla rahatlıkla görüşebiliyorum.	4,47	4,23
2	Bizi ilgilendiren okul duyurularını zamanında öğreniyorum.	4,53	
3	Öğrencimle ilgili konularda okulda rehberlik hizmeti alabiliyorum.	4,38	
4	Okula ilettiğim istek ve şikâyetlerim dikkate alınıyor.	4,36	
5	Öğretmenler yeniliğe açık olarak derslerin işlenişinde çeşitli yöntemler kullanmaktadır.	4,62	
6	Okulda yabancı kişilere karşı güvenlik önlemleri alınmaktadır.	4,13	
7	Okulda bizleri ilgilendiren kararlarda görüşlerimiz dikkate alınır.	4,24	
8	E-Okul Veli Bilgilendirme Sistemi ile okulun internet sayfasını düzenli olarak takip ediyorum.	3,93	
9	Çocuğumun okulunu sevdiğini ve öğretmenleriyle iyi anlaştığını düşünüyorum.	4,56	
10	Okul, teknik araç ve gereç yönünden yeterli donanıma sahiptir.	4,11	
11	Okul her zaman temiz ve bakımlıdır.	4,38	
12	Okulun binası ve diğer fiziki mekanlar yeterlidir.	3,69	
13	Okulumuzda yeterli miktarda sanatsal ve kültürel faaliyetler düzenlenmektedir.	3,69	

## ANKET DEĞERLENDİRME SEÇENEKLERİ VE PUANLARI

SEÇENEKLER	PUAN
<b>Kesinlikle katılıyorum</b>	<b>5</b>
<b>Katılıyorum</b>	<b>4</b>
<b>Kararsızım</b>	<b>3</b>
<b>Kısmen katılıyorum</b>	<b>2</b>
<b>Katılmıyorum</b>	<b>1</b>

## BÖLÜM III: MİSYON, VİZYON VE TEMEL DEĞERLER

Okul Müdürlüğümüzün Misyon, vizyon, temel ilke ve değerlerinin oluşturulması kapsamında öğretmenlerimiz, öğrencilerimiz, velilerimiz, çalışanlarımız ve diğer paydaşlarımızdan alınan görüşler, sonucunda stratejik plan hazırlama ekibi tarafından oluşturulan Misyon, Vizyon, Temel Değerler; Okulumuz üst kurulana sunulmuş ve üst kurul tarafından onaylanmıştır.

### MİSYONUMUZ

Kendi kültürünü özümseyen, buna göre değişimleri ve yenilikleri yorumlayarak katılımcı bir anlayışla hedeflerini koyabilen, evrensel, insan haklarına ve değerlerine saygılı, bilimsel düşünebilen ve milli değerlerini gelecek kuşaklara aktarabilen, sorumluluk sahibi, yurttaş olma bilincine sahip kendini ifade edebilen, yeniliğe ve değişime açık, üretken bireyler yetiştirmek.

### VİZYONUMUZ

Topluma yararlı, Türkiye Cumhuriyetine sahip çıkan, ahlaklı, yaratıcı, pozitif düşünen ve yarattığı değerlerle ülkesini tüm dünyada temsil eden nitelikli bireyler yetiştirmektir.

### TEMEL DEĞERLERİMİZ

- Önce İnsan,
- Karşılıklı güven ve dürüstlük,
- Sabırlı, hoşgörülü ve kararlılık,
- Adaletli performans değerlendirme,
- Kendisiyle ve çevresiyle barışık olma,
- Yetkinlik, üretkenlik ve girişimcilik ruhuna sahip olmak,
- Doğa ve çevreyi koruma bilinci,
- Sorumluluk duygusu ve kendine güven bilincini kazandırma.



## BÖLÜM IV: AMAÇ, HEDEF VE EYLEMLER

### TEMA I: EĞİTİM VE ÖĞRETİME ERİŞİM

Eğitim ve öğretime erişim okullaşma ve okul terki, devam ve devamsızlık, okula uyum ve oryantasyon, özel eğitime ihtiyaç duyan bireylerin eğitime erişimi, yabancı öğrencilerin eğitime erişimi ve hayatboyu öğrenme kapsamında yürütülen faaliyetlerin ele alındığı temadır.

Stratejik Amaç 1:

**Bütün bireylerin eğitim ve öğretime adil şartlar altında erişmesini sağlamak.**

*Stratejik Hedef 1.1. Plan dönemi sonuna kadar dezavantajlı gruplar başta olmak üzere, eğitim ve öğretimin her tür ve kademesinde katılım ve tamamlama oranlarını artırmak.*

#### Performans Göstergeleri:

SAM	1	PERFORMANS GÖSTERGESİ	PERFORMANS HEDEFLERİ					
			Mevcut	Hedef				
SH	1.1.		2024	2024	2025	2026	2027	2028
PG	1.1.a	Okula kayıt yaptıran ve devam eden okul öğrenci sayısı	Çağ Nüfusu %90	Çağ Nüfusu %100	Çağ Nüfusu %100	Çağ Nüfusu %100	Çağ Nüfusu %100	Çağ Nüfusu %100

#### Eylemler:

No	Eylem İfadesi	Eylem Sorumlusu	Eylem Tarihi
1.1.1	Kayıt bölgesinde yer alan öğrencilerin tespiti çalışması yapılacaktır.	Okul Stratejik Plan Ekibi	Temmuz-Ağustos-Eylül Ayları
1.1.2	Kayıt bölgesinde yer alan öğrencilerin velilerine okul öncesi eğitimin önemini anlatan çalışmalar yapılacaktır. (Broşür , afiş vb. )	Okul Stratejik Plan Ekibi	Temmuz-Ağustos-Eylül Ayları
1.1.3	Kayıt bölgesinde yer alan ancak öğrencisini kayıt yaptırmayan veliler ile birebir görüşme ve ikna çalışmaları yapılacaktır.	Okul Stratejik Plan Ekibi	Temmuz-Ağustos-Eylül Ayları

**Stratejik Amaç 2:** Her türlü devamsızlığın süresi içerisinde veliye bildirilmesi ve öğrenci devamının hassasiyetle takibe alınarak devamsızlık oranlarının düşürülmesi.

**Stratejik Hedef 2.1:** 2024-2025 eğitim öğretim yılında ortalama "7 gün/öğrenci" olan izinli, izinsiz, raporlu toplam devamsızlık oranının plan dönemi sonuna kadar ortalama "4,5 gün/öğrenci" seviyesine düşürmek.

**Performans Göstergeleri:**

SAM	2	PERFORMANS GÖSTERGESİ	PERFORMANS HEDEFLERİ					
			Mevcut	Hedef				
SH	2.1.		2024	2024	2025	2026	2027	2028
PG	2.1.a	Ortalama öğrenci devamsızlık oranı	7 gün/öğrenci	6,5 gün/öğrenci	6 gün/öğrenci	5,5 gün/öğrenci	5 gün/öğrenci	4,5 gün/öğrenci

**Eylemler:**

No	Eylem İfadesi	Eylem Sorumlusu	Eylem Tarihi
2.1.1.	Devamsızlık yapan öğrencilerin tespiti ve erken uyarı sistemi için çalışmalar yapılacaktır. (Mesaj sistemi)	Müdür Yardımcısı	Her gün
2.1.2	Devamsızlık yapan öğrencilerin velileri ile özel aylık toplantı ve görüşmeler yapılacaktır.	Okul Müdürü	Har ayın son haftası

**Stratejik Amaç 3:** Öğrencilerin uyum sorunlarını gideren etkin bir yönetim yapısı kurulması.

**Stratejik Hedef 3.1:** Öğrencilerin uyum sorunlarını gidermek.

**Performans Göstergeleri:**

SAM	3	PERFORMANS GÖSTERGESİ	PERFORMANS HEDEFLERİ					
			Mevcut	Hedef				
SH	3.1.		2024	2024	2025	2026	2027	2028
PG	3.1.a	İlkokul birinci sınıf öğrencilerinden en az bir yıl okul öncesi eğitim almış olanların oranı (%)	%	%	%	%	%	%
PG	3.1.b	Okula yeni başlayan öğrencilerden oryantasyon eğitimine katılanların oranı (%)	%90	%95	%100	%100	%100	%100
PG	3.1.c	Okulun özel eğitime ihtiyaç duyan bireylerin kullanımına uygunluğu	%60	%75	%80	%85	%90	%100

## Eylemler:

No	Eylem İfadesi	Eylem Sorumlusu	Eylem Tarihi
3.1.1.	Okula yeni başlayan tüm kademelerdeki öğrencilere (yeni kayıt, nakil) oryantasyon çalışması yapılacaktır.	Tüm öğretmenler	Yeni kayıtlar için okulun açıldığı ilk hafta ve nakil gelenler için nakil geldikleri hafta
3.1.2	Okulun özel eğitime ihtiyaç duyan bireylerin kullanımının kolaylaştırılması için çalışmalar yapılacaktır.	Okul Müdürü ve OAB Başkanı	Temmuz 2024

**Stratejik Amaç 4:** Okul – Veli işbirliğinin geliştirilmesi.

**Stratejik Hedef 4.1:** Velilerin yapılan çalışmalara ve toplantılara katılım düzeyini % 40'tan plan sonunda % 80'a çıkarmak.

## Performans Göstergeleri:

SAM	4	PERFORMANS GÖSTERGESİ	PERFORMANS HEDEFLERİ					
			Mevcut	Hedef				
SH	4.1.		2024	2024	2025	2026	2027	2028
PG	4.1.a	Yapılan veli toplantısı sayısı	2	4	5	5	6	6
PG	4.1.b	Yapılan toplantılara velilerin katılım oranı	%40	%45	%50	%55	%65	% 80
PG	4.1.c	Yapılan ev ziyareti sayısı	%90	%90	%90	%100	%100	%100
PG	4.1.d	Velilere düzenlenen memnuniyet anketi sayısı ve memnuniyet oranı	1-%90	2-%95	2-%99	2-%99	2-%99	2-%99
PG	4.1.e	Hayat boyu öğrenme kapsamında velilere yönelik açılan kurs sayısı	0	1	2	2	3	3
PG	4.1.f	Hayat boyu öğrenme kapsamında açılan kurslara katılan kursiyer sayısı	0	12	24	24	36	36

## Eylemler:

No	Eylem İfadesi	Eylem Sorumlusu	Eylem Tarihi
4.1.1.	Veli toplantısı sayısı kademeli olarak arttırılacak.	Okul Müdürü	Her Yıl
4.1.2	Velilerimizin toplantılara katılım oranını yükseltmek için bilgilendirme çalışmaları yapılacak. (Broşür-afiş hazırlanması, ev ziyaretleri vb.)	Tüm öğretmenler	Her Yıl
4.1.3	Velilerimiz evlerinde ziyaret edilecek ve öğrenci hakkında detaylı bilgi sahibi olunacak.	Tüm öğretmenler	Her Yıl
4.1.4	Velilerimize okul memnuniyet anketi yılda 2 defa	Okul Stratejik Plan Ekibi	Her yıl ocak- haziran ayları

No	Eylem İfadesi	Eylem Sorumlusu	Eylem Tarihi
	düzenlenecek ve sonuçlar üzerine çalışma yapılacak.		
4.1.5	Halk Eğitim Merkezi Müdürlüğü ile iş birliği içerisinde velilerimize yönelik kurslar açılacaktır.	Okul Stratejik Plan Ekibi	Her yıl Eylül - haziran ayları

## TEMA II: EĞİTİM VE ÖĞRETİMDE KALİTENİN ARTIRILMASI

Eğitim ve öğretimde kalitenin artırılması başlığı esas olarak eğitim ve öğretim faaliyetinin hayata hazırlama işlevinde yapılacak çalışmaları kapsamaktadır.

Bu tema altında akademik başarı, sınav kaygıları, sınıfta kalma, ders başarıları ve kazanımları, disiplin sorunları, öğrencilerin bilimsel, sanatsal, kültürel ve sportif faaliyetleri ile istihdam ve meslek edindirmeye yönelik rehberlik ve diğer mesleki faaliyetler yer almaktadır.

Stratejik Amaç 2:

**Bütün bireylere ulusal ve uluslararası ölçütlerde bilgi, beceri, tutum ve davranışın kazandırılması ile girişimci, yenilikçi, yaratıcı, dil becerileri yüksek, iletişime ve öğrenmeye açık, öz güven ve sorumluluk sahibi sağlıklı ve mutlu bireylerin yetişmesine imkân sağlamak**

*Stratejik Hedef 2.1. Bütün bireylerin bedensel, ruhsal ve zihinsel gelişimlerine yönelik faaliyetlere katılım oranını ve öğrencilerin akademik başarı düzeylerini artırmak.*

### Performans Göstergeleri 2.1

No	PERFORMANS GÖSTERGESİ	Mevcut	HEDEF				
		2024	2024	2025	2026	2027	2028
PG.2.1.a	Temel eğitimden ortaöğretime geçiş ortak sınavlarının puan ortalaması	220	230	240	245	250	255
PG.2.1.b	Öğrencilerin yılsonu başarı puanı ortalamaları	73,8	78	83	88	90	90
PG.2.1.c.	Öğrenci başına okunan kitap sayısı	5	10	15	18	20	20
PG.2.1.d.	Okul/ kurumda etkinliklere katılan öğrenci sayısı	50	70	110	150	200	250
PG.2.1.e.	Onur veya İftihar belgesi alan öğrenci oranı	%10	20	25	25	25	25
PG.2.1.f.	Disiplin cezası alan öğrenci oranı	%0	0	0	0	0	0
PG.2.1.g.	Çocuklara şiddet ve çocuk istismarını önlemeye	2	3	4	5	5	5

	yönelik yapılan etkinlik sayısı						
<b>PG.2.1.h.</b>	Madde bağımlılığı ve zararlı alışkanlar konusunda yapılan faaliyet sayısı	2	2	4	5	5	5
<b>PG.2.1.i.</b>	Sağlıklı ve dengeli beslenme ile ilgili verilen eğitime katılan öğrenci sayısı	50	60	100	100	100	100
<b>PG.2.1.i.</b>	Trafik güvenliği ile ilgili açılan eğitime katılan öğrenci sayısı	180	180	200	200	200	268
<b>PG.2.1.j.</b>	Çevre bilincinin artırılması çerçevesinde yapılan etkinliklere katılan öğrenci sayısı	50	60	90	150	200	268
<b>PG.2.1.k.</b>	İlk yardım bilinci konularında açılan eğitim sayısı	0	1	2	2	2	2
<b>PG.2.1.l.</b>	Bilim sanat merkezinde yararlanan öğrenci sayısı	0	0	1	1	2	2
<b>PG.2.1.m.</b>	RAM'dan yararlanan öğrenci sayısı	6	5	4	2	2	0
<b>PG.2.1.n.</b>	Kaynaştırma yoluyla eğitim alan öğrenci sayısı	4	2	1	0	0	0
<b>PG.2.1.o.</b>	Özel eğitim öğrencilerinin sosyal, kültürel ve sportif alanlarda, ulusal ve uluslararası derece yapan öğrenci sayısı	0	1	2	3	3	3
<b>PG.2.1.ö.</b>	Okulda görülen şiddet olaylarına karışan öğrenci sayısının genel öğrenci sayısına oranı	%1	0	0	0	0	0
<b>PG.2.1.p.</b>	Ders dışı egzersiz çalışmalarına katılan öğrenci sayısı	0	20	40	50	50	60

Özel eğitime muhtaç ve üstün yetenekli öğrencilerin yetiştirilmesi için etkili tanımlama ve kaliteli bir eğitim ile bireylerin potansiyellerini açığa çıkarılmasına ortam sağlayarak bedensel, ruhsal ve zihinsel gelişimlerini desteklemek hedeflenmiştir.

Koruyucu sağlık hizmetleri, ilk yardım bilinci, sağlıklı beslenme ve kitap okuma alışkanlığı kazandırılması ile ilgili çalışmalar hedeflenmektedir.

Tüm engel grubundaki çocuklardan durumu uygun olanlar; okulumuzda kaynaştırma eğitimine alınmakta, özel eğitim sınıfları ve destek eğitimi yoluyla eğitim hizmetlerinden yararlandırılmaktadırlar. Ayrıca uzun süreli hasta öğrencilerimize de evde eğitim verilmektedir.

Öğrencilerimizin bedensel, ruhsal ve zihinsel gelişimlerine katkı sağlamak amacıyla yerel ve ulusal düzeyde sportif, sanatsal ve kültürel faaliyetler gerçekleştirilmektedir. Ancak mevcut durumda söz konusu faaliyetlerin izlenmesine olanak sağlayacak bir yapı bulunmamaktadır.

Öğrencilerin motivasyonunun sağlanmasının yanı sıra aidiyet duygusuna sahip olması eğitim ve öğretimin kalitesi için bir gösterge olarak kabul edilmektedir. Onur ve iftihar belgesi alan öğrenci oranı da bu kapsamda temel göstergelerden biri olarak ele alınmıştır. Benzer şekilde, disiplin cezalarındaki azalış da bu bağlamda ele alınmaktadır.

Rehberlik Araştırma Merkezince kişisel, akademik ve mesleki rehberlik etkinlikleri yapılmaktadır. Çocuklara şiddet ve çocuk istismarını önlemeye yönelik yapılan etkinlikler ile madde bağımlılığı ve zararlı alışkanlarla mücadele konusunda faaliyetler gerçekleştirilmektedir.

Eğitimin tüm kademelerindeki özel eğitim ve rehberlik hizmetlerinin etkililiği ve verimliliğinin artırılması hedeflenmektedir.

Bütün bireylerin bedensel, ruhsal ve zihinsel gelişimlerine yönelik faaliyetlere katılım oranını ve öğrencilerin akademik başarı düzeylerini artırmayı hedeflemekteyiz.

## Eylemler

No	Eylem İfadesi	Eylem Sorumlusu	Eylem Tarihi
2.1.1.	LGS sınav sonuçları analiz edilerek, veriler öğretmenler kurulunda ve zümre toplantılarında yönetici ve öğretmenlerce paylaşılacak ve gerekli önlemler alınacaktır	BRANŞ ÖĞRETMENLERİ İDARECİ VE VELİLER	SINAV SONRASI
2.1.2	Eğitimin her kademesinde gerçekleştirilen sosyal, sanatsal ve sportif faaliyetler ve bu faaliyetlere katılan öğrenci sayısı artırılabacaktır	TÜM PAYDAŞLAR	EĞİTİM SÜRESİNCE
2.1.3	Okul sağlığı ve hijyen konularında öğrencilerin, ailelerin ve çalışanların bilinçlendirilmesine yönelik faaliyetler yapılacaktır. Okulumuzun bu konulara ilişkin değerlendirmelere (Beyaz Bayrak vb.) katılmaları desteklenecektir	İDARE VE ÖĞRETMENLER	EĞİTİM SÜRESİNCE
2.1.4	Eğitim Bilişim Ağının (EBA) öğrenci, öğretmen ve ilgili bireyler tarafından kullanımını artırmak amacıyla tanıtım faaliyetleri gerçekleştirilecek ve EBA'nın etkin kullanımının sağlanması için öğretmenlere hizmetiçi eğitimle verilecektir.	BİLİŞİM TEKNOLOJİLERİ ÖĞRETMENLERİ	SENE BAŞI MESLEKİ ÇALIŞMALAR

*Stratejik Hedef 2.2. Eğitimde yenilikçi yaklaşımları kullanarak yerel, ulusal ve uluslararası projelerle; bireylerin yeterliliğini ve uluslararası öğrenci/öğretmen hareketliliğini artırmak*

### Performans Göstergeleri

No	PERFORMANS GÖSTERGESİ	Mevcut	HEDEF				
		2024	2024	2025	2026	2027	2028
PG.2.2.a	Uygulanan yerel proje sayısı	3	5	5	5	5	5
PG.2.2.b	“AB Proje sayısı	0	1	1	1	1	1
PG.2.2.c	Uluslararası hareketlilik programlarına/projelerine katılan öğretmen sayısı	0	1	2	3	4	5

Günümüzde yapılan çalışmaların izlenmesi-değerlendirilmesi ve geliştirilmesi için hemen her alanda araştırma yapılması, yapılan araştırma sonuçlarına uygun projeler üretilmesi ve iyileştirmeler yapılması gerekmektedir. Kurumumuzun, gelişen yeni ihtiyaçlara ve kalite beklentilerine cevap verecek bir yapıya kavuşması gerekmektedir.

Eğitimde kalitenin artırılması amacıyla; Stratejik Yönetim ve Planlama, yerel, ulusal ve uluslar arası proje hazırlama ve uygulama konusunda okul/kurum yöneticilerimize eğitimler verilmekte sonuçlar izlenmekte ve değerlendirilmektedir.

Yerel, ulusal ve uluslar arası projeler ile kişilere yeni beceriler kazandırılması, onların kişisel gelişimlerinin güçlendirilmesi ve istihdam olanaklarının artırılması amaçlanıyor.

### Eylemler

No	Eylem İfadesi	Eylem Sorumlusu	Eylem Tarihi
2.2.1.	Okulumuzun stratejik yönetim yaklaşımına geçişi için yönetici ve öğretmenlere periyodik olarak stratejik yönetim ve planlama eğitimleri verilecektir	ÖĞRETMENLER VE İDARE	SEMİNER DÖNEMLERİ

No	Eylem İfadesi	Eylem Sorumlusu	Eylem Tarihi
2.2.2	. AB'ye üyelik sürecinde ülkemizin eğitim ve öğretim 2020 hedeflerine yönelik çalışmalarına müdürlüğümüz personelinin ERASMUS+ programı kapsamında aktif katkı ve katılımları sağlanarak hareketlilik düzeyi artırılacaktır.	ÖĞRETMENLER VE İDARE	SEMİNER DÖNEMLERİ
2.2.3	TÜBİTAK ve Bu benim Eserim Proje yarışmasına öğrenci ve öğretmenlerin katılımı artırılacaktır	ÖĞRENCİ ÖĞRETMEN VE İDARECİLER	EĞİTİM YILI BAŞINDA

### TEMA III: KURUMSAL KAPASİTE

**STRATEJİK AMAÇ 3.** Beşeri, fiziki, mali ve teknolojik yapı ile yönetim ve organizasyon yapısını iyileştirerek eğitime erişimi ve eğitimde kaliteyi artıracak etkin ve verimli işleyen bir kurumsal yapıyı tesis etmek.

**Stratejik Hedef 3.1:** Eğitim ve öğretim hizmetlerinin etkin sunumunu sağlamak için; yönetici, öğretmen ve diğer personelin kişisel ve mesleki becerilerini geliştirmek.

#### Performans Göstergeleri

No	PERFORMANS GÖSTERGESİ	Mevcut	HEDEF				
		2018	2019	2020	2021	2022	2023
PG.3.1.a	Lisansüstü eğitimi tamamlayan personel sayısı	1	2	2	3	4	5
PG.3.2.b	Öğretmen başına yıllık mahalli hizmet içi eğitim süresi (saat)	1,8	2	2	3	3	3
PG.3.3.c.	Mahalli HİE'ye katılan yönetici, öğretmen ve personel sayısı	3	3	4	4	5	5
PG.3.1.D	Başarı belgesi verilen personel sayısı	4	2	2	3	4	4
PG.3.1.e	Üstün başarı belgesi verilen personel sayısı	1	1	1	1	1	1
PG.3.1.f	Ödül alan personel sayısı	0	0	1	0	0	1
PG.3.1.g	Okul servis görevlilerine verilen eğitime katılımcı sayısı	12	12	12	12	12	12
PG.3.1.h	Ücretli öğretmen sayısının toplam öğretmen sayısına oranı (%)	0	0	0	0	0	0
PG.3.1.ı	Norm kadro doluluk oranı%	%90	%100	%100	%100	%100	%100
PG.3.1.i	Asil yönetici sayısının toplam yönetici sayısına oranı (%)	%100	%100	%100	%100	%100	%100



<b>PG.3.1.j</b>	Kadın yönetici sayısının toplam yönetici sayısına oranı	%0	%0	%0	%30	%30	%30
<b>PG.3.1.k</b>	Öğretmen başına düşen öğrenci sayısı	20	15	15	15	15	15

Kurumumuzun görev alanına giren konularda, faaliyetlerini etkin bir şekilde yürütebilmesi ve nitelikli ürün ve hizmet üretebilmesi için güçlü bir insan kaynağına sahip olması gerekmektedir. Bu bağlamda okulumuzun beşeri altyapısının güçlendirilmesi hedeflenmektedir.

2018 yılı verilerine göre okulumuzda Eğitim Öğretim Hizmetleri Sınıfında 15, 06.08.2018 tarihi itibarı ile okulumuzda toplam 3 yönetici görev yapmaktadır.

2018 yılı içerisinde mahalli olarak gerçekleştirilen eğitim faaliyetlerine 4 öğretmen, katılmıştır. Görevlerinde üstün başarı gösteren yönetici, öğretmen ve personel mevzuatta belirlenen kriterler doğrultusunda ödüllendirilmektedir

## Eylemler

No	Eylem İfadesi	Eylem Sorumlusu	Eylem Tarihi
<b>1.1.1.</b>	Yönetici, öğretmen ve diğer personellerin kişisel ve mesleki gelişimi için, yıllık merkezi veya mahalli hizmetiçi eğitim faaliyetlerinden en az birine katılımı sağlanacaktır.	OKUL İDARESİ	EĞİTİM SÜRESİNCE
<b>1.1.2</b>	Bilgi birikimi ve tecrübe paylaşımını artırmak amacıyla kurum/kuruluş ve STK'larla insan kaynaklarının geliştirilmesi kapsamında yapılan ortak faaliyetlere katılımcı sayısı artırılacaktır.	OKUL İDARESİ	EĞİTİM SÜRESİNCE
<b>1.1.3</b>	Başarılı yönetici ve öğretmenlerin ödüllendirilmesi sağlanacaktır	OKUL İDARESİ	DÖNEM SONUNDA
<b>1.1.4</b>	İl genelindeki öğretmen zümre toplantılarına okul yöneticilerinden birinin katılımı sağlanacak, alınan kararlar diğer öğretmenlerin gelişimine katkı sağlamak amacıyla okul/kurumların web sayfalarında yayınlanacaktır.	OKUL İDARESİ	DÖNEM BAŞINDA

## V. BÖLÜM: MALİYETLENDİRME

### 2024-2028 Stratejik Planı Faaliyet/Proje Maliyetlendirme Tablosu

Kaynak Tablosu	2024	2025	2026	2027	2028	Toplam
Genel Bütçe	150.000	175.000	200.000	225.000	250.000	300.000
Valilikler ve Belediyelerin Katkısı	0	0	0	0	0	0
Diğer (Okul Aile Birlikleri)	2.650	2.700	2.800	2.900	3.000	14.050
<b>TOPLAM</b>	<b>152.650</b>	<b>177.875</b>	<b>202.800</b>	<b>227.900</b>	<b>258.000</b>	<b>314.050</b>

## VI. BÖLÜM: İZLEME VE DEĞERLENDİRME

Okulumuz Stratejik Planı izleme ve değerlendirme çalışmalarında 5 yıllık Stratejik Planın izlenmesi ve 1 yıllık gelişim planının izlenmesi olarak ikili bir ayrıma gidilecektir.

Stratejik planın izlenmesinde 6 aylık dönemlerde izleme yapılacak denetim birimleri, il ve ilçe millî eğitim müdürlüğü ve Bakanlık denetim ve kontrollerine hazır halde tutulacaktır.

Yıllık planın uygulanmasında yürütme ekipleri ve eylem sorumlularıyla aylık ilerleme toplantıları yapılacaktır. Toplantıda bir önceki ayda yapılanlar ve bir sonraki ayda yapılacaklar görüşülüp karara bağlanacaktır.